

قصة إبداع

أربعة أعوام من الإنجازات

من 2019

لغاية 2023

تستاهل كربلاء
وتستاهل أكثر



ابتدائی کریبلہ

۲۲۵



تجهيز
84

جهاز طبي تخصصي
للمستشفيات
والمستوصفات

أكثر من
184

فرصة استثمارية
متنوعة بقيمة تجاوزت
الثمانية مليار دولار

تجهيز أكثر من
432

آلية وعجلة خدمية
وتخصصية للدوائر
الخدمية والأمنية

توزيع
19,794

قطعة أرض
سكنية

توفير
137,937

درجة وظيفية
في القطاع العام
والخاص

إنشاء
751

مشروع عمراني
وخدمي

الفهرس



أولاً

- المشاريع العمرانية والخدمية 7
- 1.1 إنشاء المدارس 8
 - 1.2 شبكات ومحطات المجاري 12
 - 1.3 شبكات المياه والخطوط الناقلة 16
 - 1.4 إنشاء أبنية حكومية 20
 - 1.5 تغليف المبازل 24
 - 1.6 الكهرباء 28
 - 1.7 المشاريع الصحية 32
 - 1.8 تجهيز الأجهزة الطبية 38
 - 1.9 إكساء وإنشاء الشوارع 42
 - 1.10 تطوير الأحياء السكنية 48
 - 1.11 تجهيز آليات 52
 - 1.12 إنشاء جسر الهندية الثالث 56

ثانياً

- التعيينات وتوفير فرص العمل 61
- 2.1 التعيينات الحكومية 62
 - 2.2 الوظائف في القطاع الخاص 65

ثالثاً

- توزيع الأراضي السكنية 67

رابعاً

- تحديث التصميم الأساس لمدينة كربلاء المقدسة 71

خامساً

- القطاع السياحي 77

سادساً

- الاستثمار 83

سابعاً

- المجال الصناعي 91

ثامناً

- قطاع الزراعة 99
- 8.1 القمح 100
 - 8.2 البساتين 108
 - 8.3 الدواجن 110

تاسعاً

- الجانب الأمني 115

عاشراً

- مصفاى كربلاء 125

حادي عشر

- تطبيق كربلاء الذكية 135



ابداع کربلاء

۶۶۵

أولاً

المشاريع العمرانية والخدمية

751
مشروع





إنشاء المدارس

عدد المدارس المنجزة وقيّد الإنجاز من قبل المحافظة

وضمن التخصيصات الخاصة بها
55
مدرسة







شبهات ومببات المباري

عدد مشاريع شبكات ومببات المباري المنفذة



شملت هذه المشاريع

- استحداث خطوط لشبكات الصرف الصحي الثقيلة.
- استحداث شبكات تصريف مياه الأمطار لعدد من الأحياء السكنية والشوارع الرئيسية.
- إنشاء مببات رفع.









شبهكات المياه والخطوط الناقلة

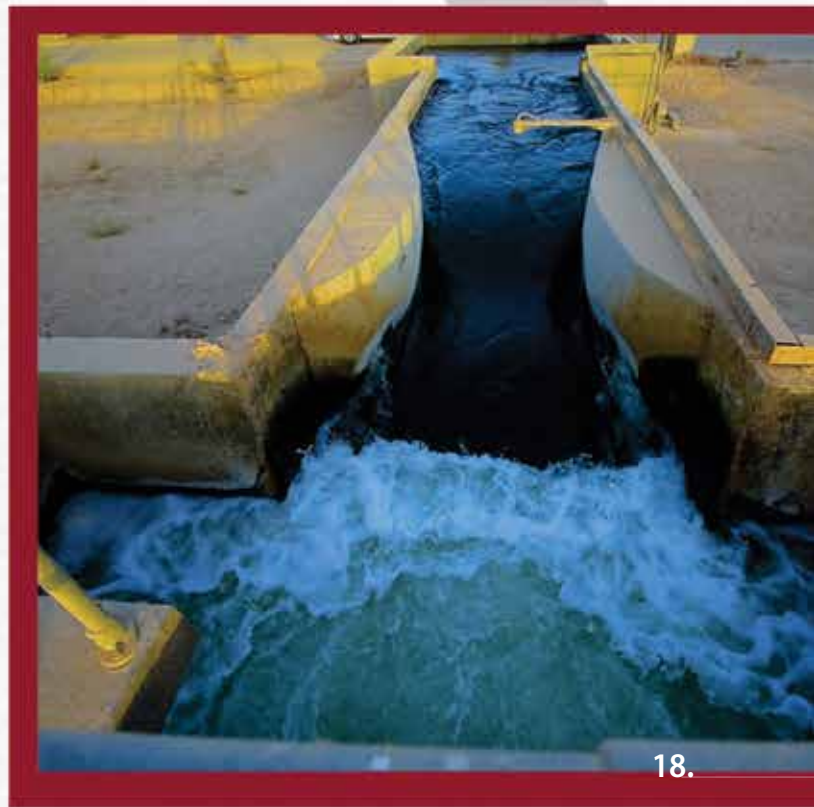
مد الشبهكات للأحياء السكنية والمناطق الريفية إضافة إلى إنشاء مجمعات تصفية المياه وتجهيز مواد لمديرية الماء.

37
مشروع



شملت:

- مد شبكات المياه للأحياء السكنية التي كانت تعاني من شحة المياه.
- مد أنابيب ناقلة لفك الإختناقات وزيادة الكميات المجهزة.
- إنشاء عدد من المجمعات المائية في عدة مناطق ريفية.







إنشاء أبنية حكومية

عدد الأبنية الحكومية المنفذة **34**
بناية

كانت أغلب الأبنية الحكومية قديمة ومتهاكة ويعود بناؤها إلى الثمانينات، أو قسم منها أبنية مستأجرة من الأهالي، ولا تلبى الاحتياج الفعلي لشاغلي تلك الأبنية من حيث المساحة، مما يعيق إنجاز المعاملات أو تقديم الخدمات للمواطنين، إضافة إلى أن المواطن كان يعاني من الوصول إلى تلك الأبنية بسبب وقوع قسم منها داخل مركز المدينة.



بعد إنجاز هذه
المشاريع تحقق
ما يلي:

- تخفيف الزخم
المروري في مركز
المدينة.
- بنايات حديثة
ذات طابع معماري
حديث تعطي
جمالية للمدينة.
- بنايات واسعة
تسهل عمل
الموظفين مما
يعني سرعة إنجاز
الأعمال.
- تغطية أنشطة
الدوائر بعد توسع
أعمالها.
- سهولة وصول
المراجعين إلى
الدوائر.
- راحة المراجعين
أثناء مراجعتهم.





تغليف المبازل

عدد المبازل التي تم تغليفها **9** مبازل

كانت أغلب الأراضي المحيطة بمركز المدينة أراضٍ زراعية تمر عبرها الأنهر والمبازل، ونظراً للتوسعة السكانية وعدم وجود حلول لأزمة السكن وتوفير قطع أراضي سكنية، أدى ذلك إلى تفتيت الأراضي الزراعية وتحويلها إلى أراضٍ سكنية أغلبها أحياء غير نظامية وغير مشمولة بالخدمات، وبعد تولي السيد المحافظ إدارة المحافظة، تم إعداد خطط لشمول تلك الأحياء (البستنة) بالخدمات ومنها خدمات المجاري وخدمات إكساء الشوارع وإنجاز البنى التحتية.

ولكون عدد كبير من هذه المناطق يمر عبرها عدد من المبازل التي كانت وظيفتها في السابق تصريف المياه الراشحة من الأراضي الزراعية، وبعد تحول وظيفة الأرض من زراعية إلى سكنية، وامتلاء الأراضي بالدور السكنية، تحولت هذه المبازل إلى مجاري ومصعب لمياه الصرف الصحي، وإلى مكب للنفايات، مما أدى إلى ظهور الأوبئة والأمراض في تلك المناطق وانتشار الروائح الكريهة، إضافة إلى المنظر غير الحضاري لتلك المناطق وصعوبة الوصول إلى الدور السكنية لساكني تلك المناطق.



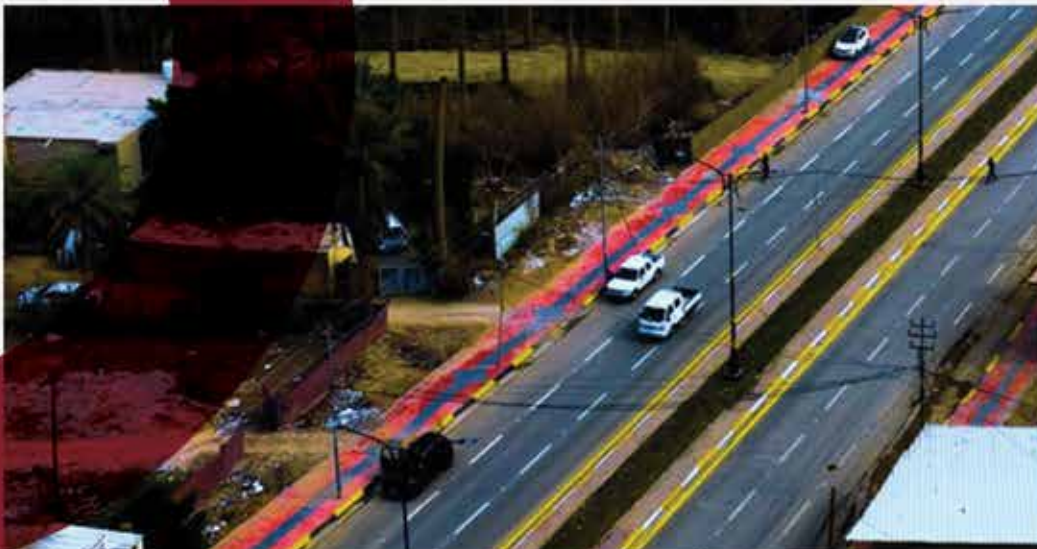
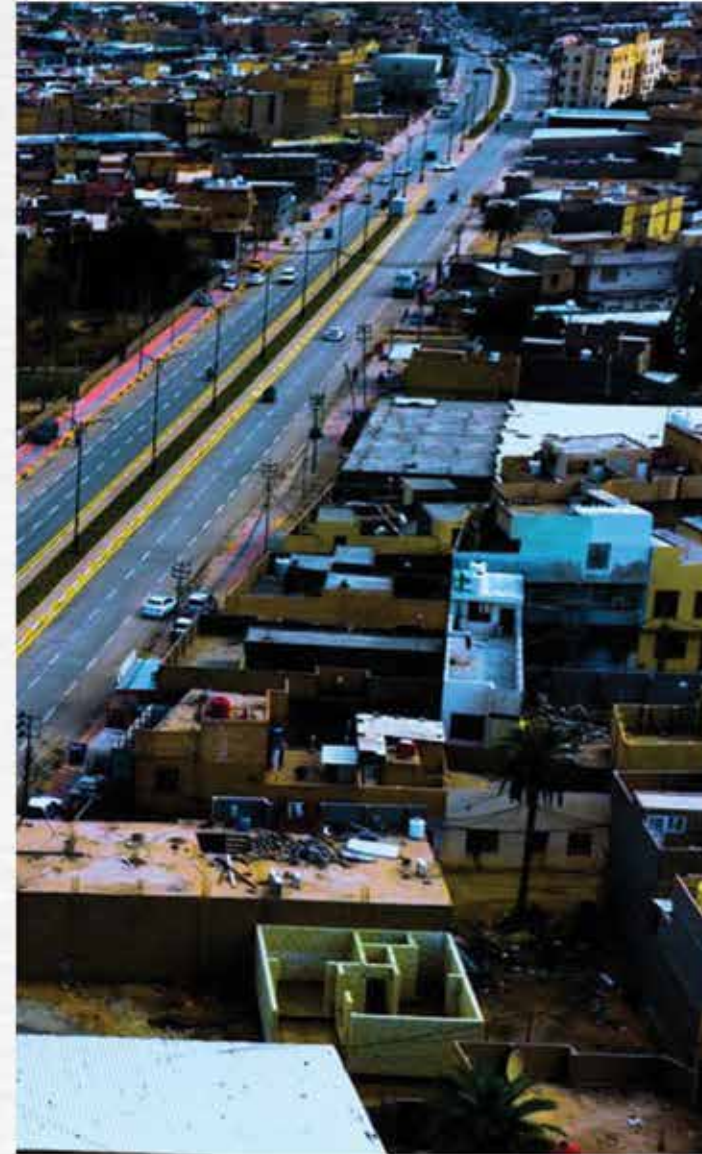
مبزل الجاير . قبل التغليف

لذلك وبعد إعداد الخطة الخاصة بتغليف تلك المبازل، بوشر بتنفيذها من خلال مد شبكة أنابيب تمر عبرها مياه المبازل، ومن ثم ردم المبازل وشمولها بالخدمات الأساسية: مجاري المياه الثقيلة، مجاري مياه الأمطار، شبكات المياه، شبكات الكهرباء، عبارات الخدمة، الإكساء والأرصفة.

وبعد تغليف المبازل تم:

- إنشاء شوارع فوق تلك المبازل.
- رصف الأرصفة بالمقرنص.
- مد شبكات المجاري.
- مد شبكات الإنارة.
- مد شبكات المياه.
- مد شبكات الكهرباء.
- إنهاء معاناة ساكني المناطق المجاورة للمبازل من الآثار السلبية للمبازل من ناحية تجمع النفايات بداخلها والروائح الكريهة.
- سهولة وصول أهالي تلك المناطق إلى مساكنهم.
- تحوّل الشوارع الرئيسية إلى شوارع تجارية وذات نشاط إقتصادي يعود بالفائدة على ساكني تلك المناطق التي تطل دورهم على الشوارع الرئيسية.
- أصبحت للدور السكنية في تلك المناطق قيمة مالية أعلى من السابق، وازداد الطلب على شراء تلك الدور في هذه المناطق.





الكهرباء

يتم إنتاج الكهرباء في العراق عبر محطات توليدية مرتبطة بوزارة الكهرباء، ويتم توزيع الكهرباء على المحافظات عبر شبكة خطوط ناقلية لتجهيز المناطق السكنية والمنشآت بالخدمات الكهربائية.

لذلك بادرت محافظة كربلاء وضمن التخصيصات المالية الخاصة بها بإنجاز قسم من مشاريع الكهرباء، ومطالبة الوزارة بالقيام بالتزاماتها وإنجاز المشاريع المتبقية كمد الشبكات للأحياء السكنية غير المشمولة والمناطق الريفية، كذلك إنشاء محطات تحويلية ومدّ مغذيات لفك الإختناقات على الشبكة وتجهيز مواد للصيانة.



عدد المشاريع
ضمن تخصيصات
المحافظة **26** مشروع

عدد المشاريع
ضمن تخصيصات
الوزارة **252** مشروع

محولات

664

أعمدة

6,361

قابلوات مختلفة

76,927

متر طولي

أسلاك مختلفة

105,650

متر طولي



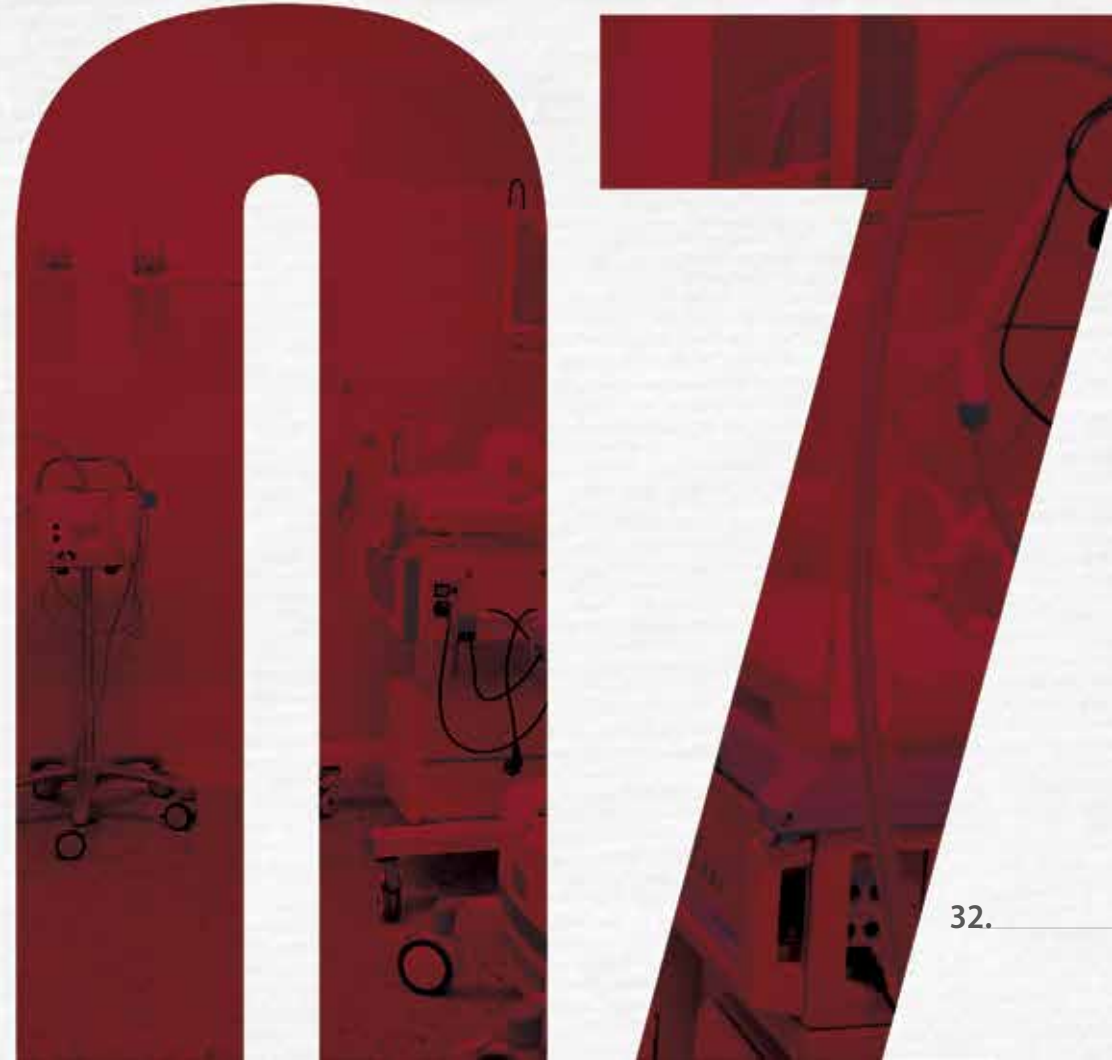


المشاريع الصحية

إن دوائر الصحة في العراق مرتبطة مركزياً بوزارة الصحة فهي تقوم بالإشراف عليها وإنشاء المستشفيات والمستوصفات وتجهيز الأجهزة الطبية وتوفير الكوادر الصحية وتوفير الأدوية والمستلزمات الطبية، إلا أنه وبسبب وجود نقص في أعداد الأبنية الصحية والأجهزة الطبية، قامت محافظة كربلاء، من ضمن التخصيصات المالية الخاصة بها، بتحمل قسم من الأعباء وبادرت إلى تنفيذ عدد من المشاريع الصحية إضافة إلى تجهيز عدد من الأجهزة الطبية للمستشفيات.

مشاريع إنشاء مراكز صحية
أو أبنية تابعة لدائرة الصحة

مشروع 11







مستشفى الإمام الحسن المجتبي (ع) التعليمي







84

مشروع

تجهيز الأجهزة الطبية

تم تجهيز أجهزة طبية للمستشفيات والمستوصفات :

■ مفراس Spiral Phototherapy

■ أجهزة أشعة 500MA
■ تيبيل عمليات (Operation Table)

■ أجهزة ترميم رقمي (CR)
■ أجهزة مراقبة المريض (Monitors)

■ أجهزة أذن وحنجرة متنوعة (ENT)
■ جهاز ثوليوم ياك ليزر للجراحة البولية



■ كراسي أسنان
(Dental Chair)

■ أجهزة أسنان
متكاملة
(Dental Chair Unit)

■ مفراس حلزوني
(C.T. Scan 64 Slide)
لمركز كربلاء
للأورام

■ أجهزة تنفس
اصطناعي
(Ventilator)

■ أجهزة رنين
مغناطيسي
(MRI)

■ جهاز (DR)

■ تجهيز وتنصيب
وتشغيل محارق
طبية





إكساء وإنشاء الشوارع

ضمن بلدية المركز

100

مشروع

ضمن بلديات
الأقضية والنواحي

136

مشروع



تشمل تلك المشاريع إضافة إلى إكساء الشوارع وإكمال البنى التحتية لها :

■ تطبيق الأرصفة بالمقرنص.

■ مد شبكات المجاري.

■ مد شبكات تصريف مياه الأمطار.

■ مد شبكات المياه على جانبي الشوارع.

■ نصب أو نقل أعمدة الكهرباء.

■ نصب أعمدة الإنارة.

■ إنشاء العبارات الخدمية.











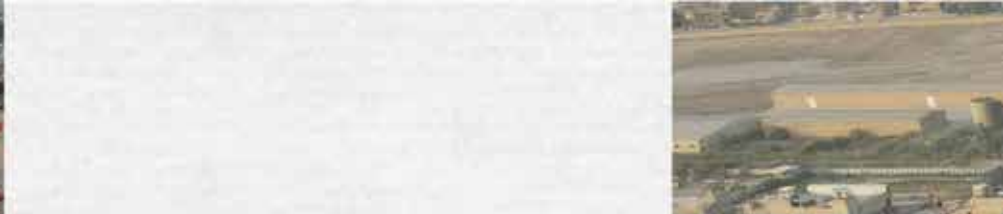
تطوير الأحياء السكنية

44 مشروع

- مد شبكات المياه على جانبي شوارع الأحياء.
- مد شبكات تصريف مياه الأمطار.
- مكتملة الشبكات.
- تطبيق الأرصفة.
- مد الكريستون.
- عمل الحدائق الداخلية في الأحياء.
- إكمال شبكات الكهرباء في حالة المناطق السكنية غير مكتملة الشبكات.







تجهيز آليات

عدد الآليات الخدمية والتخصصية
المجهزة للدوائر

432 آلية

19

آلية لدائرة المجاري
وشملت هذه الآليات
ساحبات حوضية
وحفارات وعجلات
متنوعة أخرى.

29

آلية لمديرية الماء
وشملت هذه الآليات
عجلات حوضية
وشفل متعدد
الأغراض وحفارات.

154

عجلة لمديرية
الشرطة وشملت 116
عجلة للدوريات، 38
عجلة قتالية.



50

عجلة لدائرة الصحة
وشملت 47 عجلة
إسعاف و3 شاحنات
مبردة.

25

عجلة لدائرة الكهرباء،
وشملت رافعات،
عجلات حمل، لوري
هيااب، عجلات
تخصمية للصيانة.

47

آلية لدوائر البلديات
وشملت هذه الآليات
كابسات نفايات
وقلابات وكنسات
شوارع وشفلات.
آلية للتنفيذ المباشر
والخدمات العامة.

20

6

آليات لمديرية الطرق
والجسور.

82

آلية لدوائر الدولة.





إنشاء جسر الهندية الثالث

عرض
12 (م)
طول
264 (م)

ويتضمن مقتربات بطول
150 (م)
مع وجود ممرات لعبور المواطنين
بطول متر ونصف في كل جهة.









أهمية الجسر تكمن
بكونه يربط أحياء
متعددة في قضاء
الهندية ومنها حي
الجمعية وامليبيج.
ويخدم 30% من أحياء
قضاء الهندية ويؤمن
انسيابية كبيرة في تنقل
الزائرين في الزيارات
المليونية، ويخدم
المرضى المتوجهين إلى
مستشفى الهندية
العام، ويخفف الضغط
المروري على جسر
الهندية القديم والجسر
الجديد الثاني.



ابداع کربلاء

۲۲۵

ثانياً

ملف التعيينات وتوفير فرص العمل



درجة وظيفية في
القطاع العام والخاص **137,937**

تشمل التعيينات وتوفير فرص العمل
كلًا من القطاع الحكومي والقطاع الخاص

التعيينات الحكومية

بعد نقل صلاحيات مجموعة من الدوائر وارتباطها
بالمحافظة، وبعد أن كانت التعيينات مركزية تتم عبر
الوزارات دون مراعاة للاستحقاق والحاجة الفعلية
للمحافظات، تم تعيين وتثبيت العقود والتعاقد مع
موظفين جدد فكان عدد الوظائف الحكومية :

30,182

ثلاثون ألف ومائة واثنتان وثمانون وظيفة
حسب التالي:

دائرة
صحة كربلاء

333

محافظة كربلاء
الإدارة المحلية

714

مديرية
ماء كربلاء

822

تعيين و تثبيت
المحاضرين في
مديرية التربية:

10,166

موظفين غير
محاضرين على
ملك التربية:

6,000

مديرية
مجاري كربلاء

180

مديرية بلديات
كربلاء المقدسة

مديرية بلدية
كربلاء المقدسة

1,456

مديرية
زراعة كربلاء

40

1,223

6

هيئة
استثمار كربلاء

100

مهندس
تعيين مهندسين في
وزارة الدفاع تمت
بجهود السيد
المحافظ

على وزارة الداخلية
وبوظيفة شرطي

1,200

موظفين على دائرة
العمل والشؤون
الاجتماعية

35

عقود تخصيصات
الامن الغذائي:

1,000 عقد

عقود تم الإعلان
عنها

5,571 عقد

تعيينات في مصفى
كربلاء تمت بجهود
السيد المحافظ

1,200 درجة

تعيين مهندسين
على ملاك وزارة
النفط و بجهود
السيد المحافظ

136 مهندس

الوظائف في القطاع الخاص

توفير فرص عمل ضمن
المشاريع الإستثمارية المحالة

103,955

مائة وثلاث ألف وتسعمائة وخمس وخمسون من أصل 125,248 وكانت حصة العمالة المحلية منها بنسبة 83% موظف وعامل عراقي، و12% عمالة اجنبية (حسب قانون الإستثمار المركزي الذي سمح للشركات باستخدام عمالة أجنبية).

توفير فرص عمل ضمن القطاع السياحي

3,800

فبلغ عدد العاملين في هذه
المرافق السياحية الجديدة

عامل





إبداع كربلاء

٢٢٥

ثالثاً

توزيع الأراضي السكنية

19,794

قطعة أرض سكنية



حيث لم يتم توزيع أي قطعة أرض سكنية منذ عام 2010، وكان ما تم توزيع سابقاً لا يتعدى المئات من القطع السكنية.

وكانت أبرز المشاكل التي تعيق توزيع الأراضي هو عدم وجود أراضي سكنية ضمن التصميم الأساس لمدينة كربلاء المقدسة، إضافة إلى عائدة أغلب الأراضي إلى وزارة الزراعة أو وزارة المالية.

كانت تعاني كربلاء من عدم توفير الأراضي السكنية للشرائح المشمولة بالتوزيع، مما أدى إلى تفتيت الأراضي الزراعية وتحويلها إلى دور سكنية (ما يعرف بدور البستنة)، وقلّة الخدمات الواصلة إلى تلك الأحياء،



19,794
قطعة أرض سكنية

ضمن بلدية المركز
13,137
قطعة أرض

ضمن بلديات
الأقضية والنواحي
6,657
قطعة أرض

لذلك قام السيد محافظ كربلاء المقدسة و عبر الدوائر التابعة للمحافظة بتحديث التصميم الخاص بمحافظة كربلاء المقدسة والمصادقة على التحديث من قبل الوزارة مما أضاف أراضي سكنية جديدة للتصميم، كما قام بالمخاطبات والإجراءات اللازمة لنقل ملكية الأراضي من وزارة المالية ووزارة الزراعة إلى بلدية كربلاء المقدسة المرتبطة إدارياً بالمحافظة بعد نقل الصلاحية، فكان ما تم توفيره وتوزيعه من قطع أراضي سكنية



إبداع كربلاء

۲۲۵

رابعاً

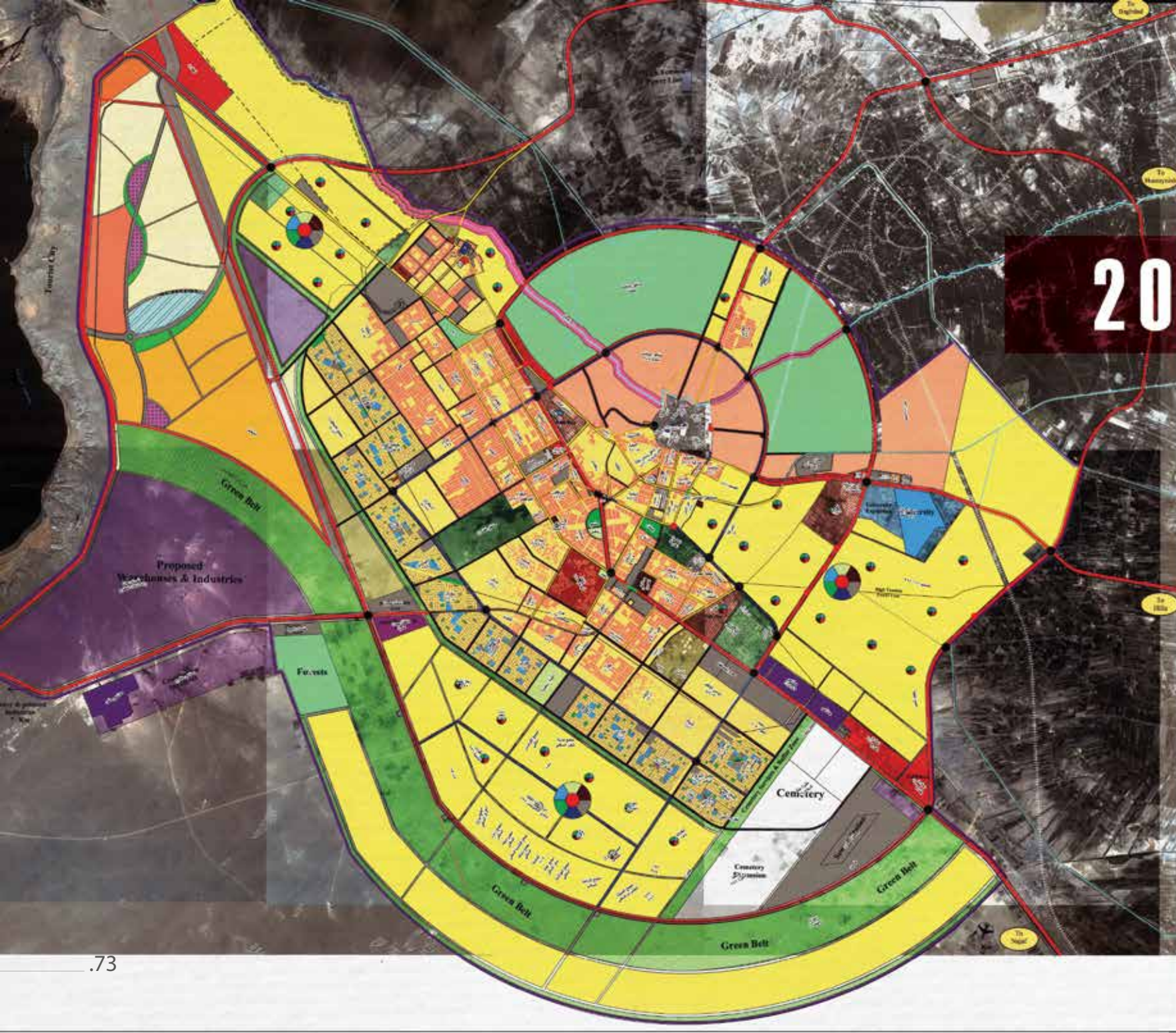
تحديث التصميم الاساس
لمحافظة كربلاء المقدسة



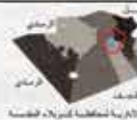
تحديث التصميم الأساس لمحافظة كربلاء المقدسة

يعدّ هذا المشروع من القوانين المهمة لمدينة كربلاء المقدسة، والذي تم إنجازه بتوجيه من السيد محافظ كربلاء المقدسة المهندس نصيف جاسم الخطابي، وذلك لكون التصميم الذي تم إنجازه سابقا في عام 2009 لم يعد يلبي احتياجات المحافظة للأنشطة والفعاليات المتنوعة واستنفاد جميع الأراضي فيه وعدم وجود مناطق شاغرة لتوزيعها كقطع أراضي سكنية أو استثمارية أو صناعية أو لإستعمالات متنوعة أخرى.

لذا تم تحديث التصميم الأساس والذي عمل على توفير 40 ألف قطعة سكنية، إضافة إلى استحداث أراضي تستعمل لأنشطة وفعاليات منها استثمارية وصناعية، واستحداث شوارع ومحاور تجارية ومناطق خضراء، إضافة إلى أراضٍ للخدمات العامة.



جمهورية العراق
وزارة البنى التحتية والأشغال العامة
المدرسة العامة للتخطيط العمراني



المنطقة الامارة لمحافظة كربلاء المقدسة

LEGEND

- Residential
- Proposed Residential
- Proposed Green Park
- Public Parks & Recreation
- Green Area
- Agricultural / Farm
- Transportation
- Proposed Transport
- Religious
- Public Services
- Existing High Way
- Proposed High Way
- Road 100 m
- Road 40 m
- Existing Main Street
- Proposed Main Street
- Proposed Secondary Street
- Proposed Main Street
- Under Construction Street
- Proposed Bridge
- High Tension Power Line
- Major Intersection
- Minor Intersection
- Drainage
- River
- Water
- Master Plan Boundary

2023

Al Hur Legend

- City Street
- Hotel Zone in Al Hur
- Tourist Zone in Al Hur

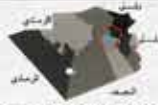


تم إعداد الخطة التخطيطية لبلدية الحور عام 2011م بالتنسيق مع إدارة التخطيط العمراني للوزارة العامة للتخطيط العمراني في العراق، ووفقاً للمواصفات الفنية المعمول بها في العراق، ووفقاً للمواصفات الفنية المعمول بها في العراق، ووفقاً للمواصفات الفنية المعمول بها في العراق...

مرفوعة الى اللجنة التنفيذية لبلدية الحور في شهر كانون الثاني من عام 2023م...
تاريخ: 12/12/2023
عدد النسخ: 10
عدد النسخ: 10

الخارطة توضح تقسيم المنطقة المخطط لها الى مناطق مختلفة...
محافظة كربلاء المقدسة والحدود...

رقم الخطة	000000	10000
اسم الخطة	الخارطة التخطيطية لبلدية الحور	تاريخ: 12/12/2023
اسم المخطط	م. م. م. م.	رقم الخطة: 000000
اسم المخطط	م. م. م. م.	رقم الخطة: 000000
اسم المخطط	م. م. م. م.	رقم الخطة: 000000
اسم المخطط	م. م. م. م.	رقم الخطة: 000000



الخريطة الإدارية لمحافظة كربلاء الغربية

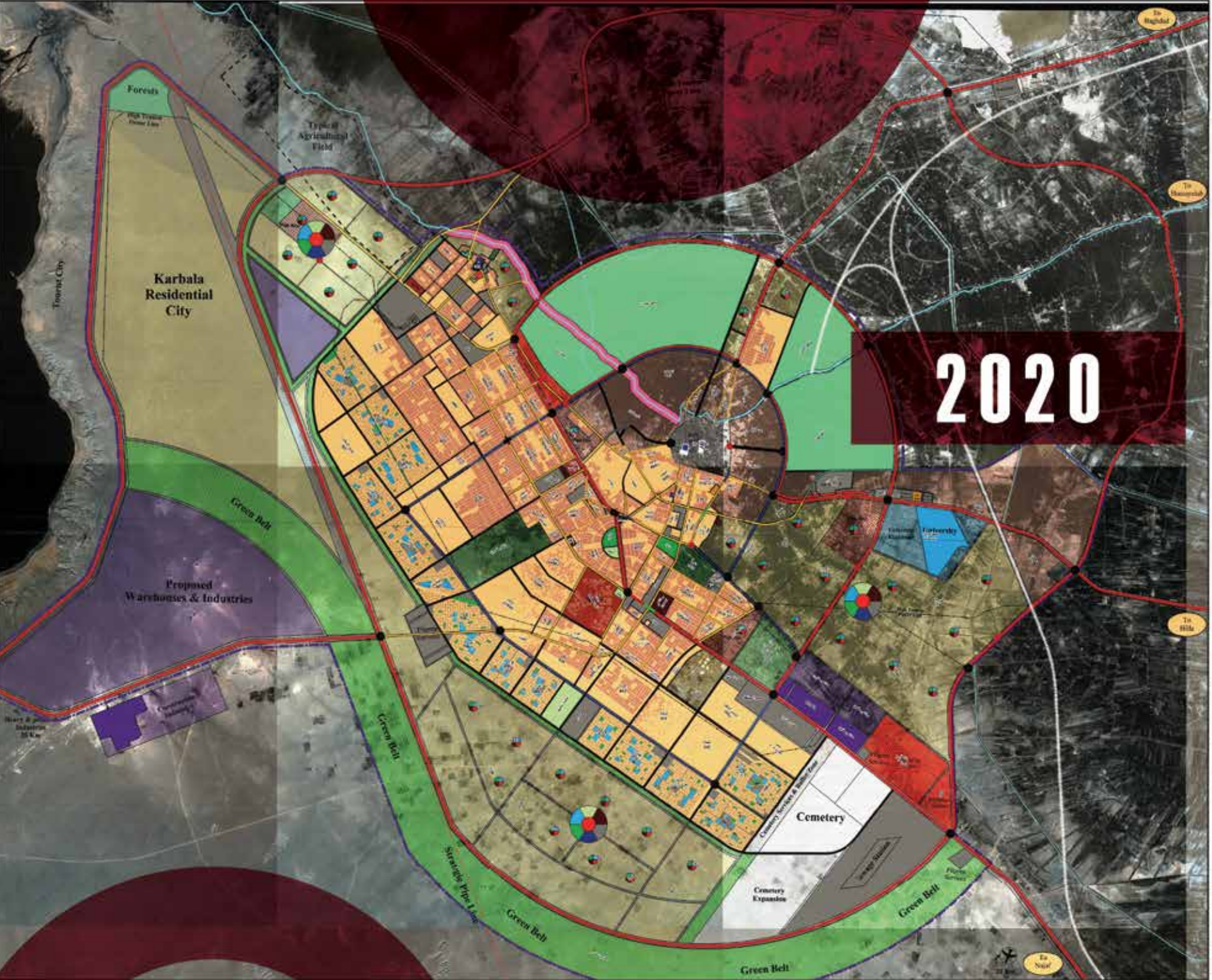
LEGEND

- البنود السكنية: Residential
- البنود السكنية المقترحة: Proposed Residential
- البنود المختلطة: Mixed Use
- البنود التجارية: Proposed Commercial
- البنود الصناعية: Industrial
- البنود التعليمية: Proposed Educational
- البنود الترفيهية والترفيهية: Recreation & Entertainment Services
- البنود الصحية: Health
- البنود الخضراء: Green Park
- البنود الخضراء المقترحة: Proposed Green Park
- البنود الخدمية: (Support/Utility) Services
- البنود الخضراء: Green Area
- البنود الخدمية العامة: Transport service
- البنود الخدمية العامة المقترحة: Proposed Transport service
- البنود الدينية: Religious
- البنود التجارية: Commercial
- البنود السكنية العالية: Existing High Rise
- البنود السكنية العالية المقترحة: Proposed High Rise
- البنود السكنية من 100 م و 120 م: Residential 100 m & 120 m
- البنود السكنية من 40 م و 60 م: Residential 40 m & 60 m
- البنود السكنية الرئيسية: Existing Main Street
- البنود السكنية الرئيسية المقترحة: Proposed Main Street
- البنود السكنية الثانوية: Proposed Secondary Street
- البنود السكنية الثانوية المقترحة: Proposed Secondary Street
- البنود السكنية المقترحة: Proposed Bridge
- البنود السكنية المقترحة: High Tension Power Line
- البنود السكنية المقترحة: Major Intersection
- البنود السكنية المقترحة: Minor Intersection
- البنود السكنية المقترحة: Drainage
- البنود السكنية المقترحة: River
- البنود السكنية المقترحة: Master Plan Boundary

Al Hur Legend

- البنود السكنية: Hur Shelter
- البنود السكنية المقترحة: Hur Zone in Al Hur
- البنود السكنية المقترحة: Youth Zone in Al Hur

2020



البنود السكنية المقترحة	البنود السكنية
بنود سكنية مختلطة	بنود سكنية
بنود سكنية تجارية	بنود سكنية
بنود سكنية صناعية	بنود سكنية
بنود سكنية تعليمية	بنود سكنية
بنود سكنية ترفيهية	بنود سكنية
بنود سكنية صحية	بنود سكنية
بنود سكنية خضراء	بنود سكنية
بنود سكنية خدمية	بنود سكنية

الخريطة التخطيطية للمدينة السكنية الجديدة في كربلاء الغربية
المدينة السكنية الجديدة في كربلاء الغربية هي جزء من خطة التنمية الحضرية لمحافظة كربلاء الغربية التي أعدتها المديرية العامة للتخطيط العمراني في عام 2003.
المدينة السكنية الجديدة في كربلاء الغربية هي جزء من خطة التنمية الحضرية لمحافظة كربلاء الغربية التي أعدتها المديرية العامة للتخطيط العمراني في عام 2003.
المدينة السكنية الجديدة في كربلاء الغربية هي جزء من خطة التنمية الحضرية لمحافظة كربلاء الغربية التي أعدتها المديرية العامة للتخطيط العمراني في عام 2003.

الخريطة التخطيطية للمدينة السكنية الجديدة في كربلاء الغربية
المدينة السكنية الجديدة في كربلاء الغربية هي جزء من خطة التنمية الحضرية لمحافظة كربلاء الغربية التي أعدتها المديرية العامة للتخطيط العمراني في عام 2003.
المدينة السكنية الجديدة في كربلاء الغربية هي جزء من خطة التنمية الحضرية لمحافظة كربلاء الغربية التي أعدتها المديرية العامة للتخطيط العمراني في عام 2003.
المدينة السكنية الجديدة في كربلاء الغربية هي جزء من خطة التنمية الحضرية لمحافظة كربلاء الغربية التي أعدتها المديرية العامة للتخطيط العمراني في عام 2003.

4.



جمهورية العراق
وزارة البنية التحتية والاسكان العامة
الموسسة العامة للتخطيط العمراني



2009

LEGEND

- Residential
- Proposed Residential
- Water Park
- Bar
- Shops
- Public
- Proposed Commercial
- Industrial
- Proposed Industrial
- Education
- Proposed Education
- Public Services
- Proposed Public Services
- Health
- Green Park
- Proposed Green Park
- Open/Vacant
- Green Area
- Transport services
- Proposed Transport services
- Religion
- Tourism
- Existing High Way
- Proposed High Way
- Road 100 m
- Road 80 m
- Existing Main Street
- Proposed Main Street
- Proposed Secondary Street
- Proposed Main Street
- Under Construction Bridge
- Proposed Bridge
- High Tension Power Line
- Major Intersection
- Minor Intersection
- Drainage
- Water
- Water Plus Reservoir

Al Hor Legend

- Site Street
- Final Zone for Al Hor
- Final Zone for Al Hor



القرار النهائي للمجلس:
الموافق 17/11/2009

رقم	اسم	ملاحظات
1	المجلس	موافق
2	البلدية	موافق
3	الوزارة	موافق
4	المحكمة	موافق
5	السلطة	موافق



إبداع كربلاء

٢٢٥

خامساً

القطاع السياحي

I ♥ KARBALA A

كانت للسيد محافظ كربلاء المقدسة إسهامات كبيرة في مجال تطوير القطاع السياحي، إذ أن الاستقرار الأمني وحملة الإعمار الكبيرة في مختلف الميادين، والتسهيلات المقدمة للمستثمرين والمتابعة المباشرة من قبله لأدق التفاصيل انعكست إيجاباً على القطاع السياحي.



عدد مدن الألعاب
الجديدة

5 مدن

عدد قاعات
المناسبات الجديدة

30 قاعة

عدد المقاهي
الجديدة

35 مقهى

عدد الفنادق
الجديدة

170 فندق

عدد
المطاعم الجديدة

45 مطعم

وضمن مؤشرات الاستقرار الأمني والتحسين
الإقتصادي وانتعاش قطاع السياحة هو
إغلاق الأسواق والمولات والمجمعات في
أوقات متأخرة من الليل وبقاء بعضها 24
ساعة.









ابداع کربلاء

۲۲۵

سادساً الاستثمار



كانت الرخص الاستثمارية سابقاً وهمية
وعددتها **40** رخصة جزء قليل جداً
منها تم تنفيذه

أما حالياً، بلغ عدد الرخص الاستثمارية

184 رخصة، وقيمة تلك
المشاريع الاستثمارية

مليار
دولار، **8,137,418,917**

ووفرت **125,248** وظيفة

17%
عمالة اجنبية

83%
عمالة محلية



29

مشروع استثماري
سياحي

23

مشروع
استثماري تجاري

4

مشاريع استثمارية
تربوية وتعليمية

35

مجمع سكني منشأ
وقيد الإنشاء

21

مشروع استثماري
صناعي

13

مشروع ترفيهي

7

مشاريع استثمارية
رياضية

14

مشروع
استثماري خدمي

7

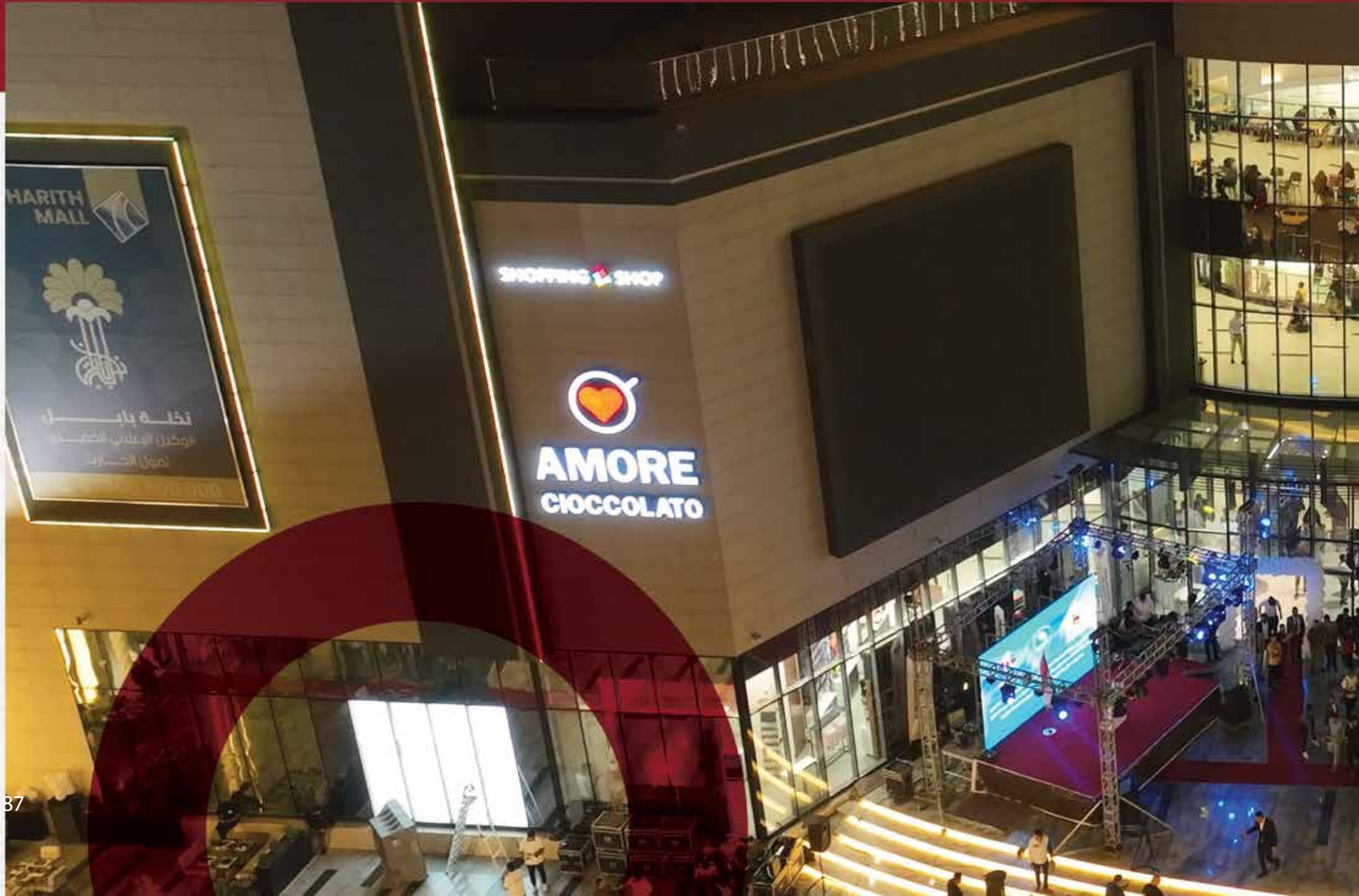
مشروع
استثمارية صحية

31

مشروع
استثماري زراعي














ابداع کربلاء

۲۲۵

سابعاً المجال الصناعي



- 
- وضع تصاميم المنطقة الصناعية وتوسيع التصميم الأساس وبواقع 8 آلاف دونم في المركز و5 آلاف دونم في قضاء الحر.
 - موافقات إنشاء معامل الصناعات الكيماوية قرب المصفى.
 - إكمال جميع مرافق مصنع كاله بعدما كان قسم من الأجزاء غير مكتمل.
 - مصانع تعليب التمور في قضاء الحسينية.

- إضافة خدمات للحي الصناعي.
- إعطاء فرصة استثمارية لمصنع الحديد والصلب يعتمد على المواد الأولية وليس على السكراب.
- معمل الكارتون.
- الصناعات الإنشائية/معامل الطابوق، معامل المقرنص.
- معامل الكونكريت الجاهز مما أدى إلى اتجاه أصحاب الدور والبنائيات للتعاقد مع هذه المعامل وازدياد عددها بنسبة كبيرة.







مصنع كاله





مصنع الحديد والصلب



إبداع كربلاء

٢٢٥

ثامناً قطاع الزراعة



القمح

تأمين الأمن الغذائي للمحافظة
والوصول إلى الاكتفاء الذاتي وخاصة
في مجال زراعة محصول القمح.



■ كان إنتاج كربلاء السنوي 5 آلاف طن.

■ احتياج كربلاء من الحنطة بالشهر الواحد 12 ألف طن.

■ أي أن الإنتاج السنوي كان سابقاً لا يغطي سوى حوالي 3% من السنة.



■ الآن أصبح الإنتاج
ألف طن من **143**
القمح عالي
النوعية.

■ من خلال إنتاج القمح، أصبح دخل الأراضي الزراعية في قضاء عين التمر ما يقارب الـ 90 مليار دينار في موسم زراعة واحد، وتعود هذه المزارع إلى فلاحين ومستثمرين ومتعاقدين.











البساتين

■ حملات مكافحة حشرة الدوباس
وآفات النخيل، ولقطة الطائرات
العائدة لوزارة الزراعة تم
الإستعانة بطائرات وزارة الدفاع
وعمل تحويل لحمل مرشات
المكافحة.

■ دعم الفلاحين بمكائن حراثة
(كابوتا) لإرجاع زراعة الحمضيات
والتي كانت تتمتع بها كربلاء.

■ تغليف الأنهر للمحافظة على
كميات المياه الواصلة إلى
البساتين ومنع تسربها.

■ إيقاف عمليات تفتيت
الأراضي التي كانت تجري
سابقاً وتعني إزالة أشجار
النخيل وتغير طبيعة الأرض
من زراعية إلى سكنية.



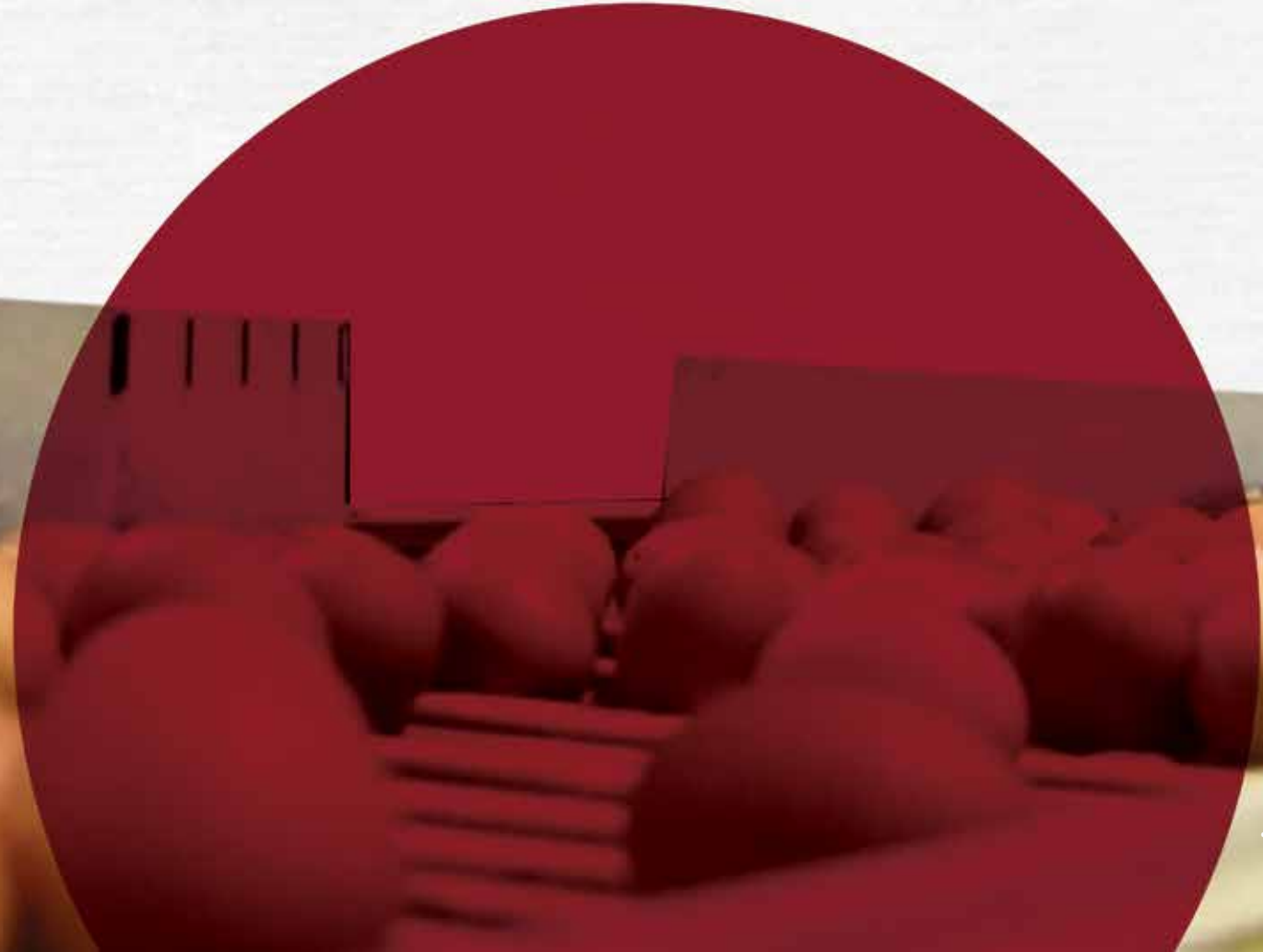
الدواجن

■ إنجاز عدة مشاريع لإنتاج دجاج
اللحوم والدجاج البيّاض.



■ وصول نسبة الإنتاج من البيض
إلى **3** مليار بيضة في السنة.

■ إنجاز مشروع صحاري
كربلاء، أكبر مشروع
للدواجن في العراق
والشرق الأوسط عن
طريق الإستثمار وبمكائن
ألمانية.









إبداع كربلاء

۲۲۵

تاسعاً الجانب الأمني





- أقل نسبة جريمة في العراق.
- 70% إنخفاض نسبة الجريمة في كربلاء المقدسة.
- إستقرار أمني كبير.
- إحكام التنسيق بين قيادتي العمليات والشرطة.
- منظومة كاميرات مراقبة ذكية بأحدث التقنيات ترصد الوجوه وأرقام العجلات منذ الدخول إلى مدينة كربلاء المقدسة.
- دعم الأجهزة الأمنية بسيارات ومعدات وتسليح.

















إبداع كربلاء

٢٢٥

عاشراً مصفاة كربلاء



قبل عام 2019 واجه إنشاء مصفى كربلاء تلكؤات وتحديات أعاقت سرعة تنفيذه، فكان للسيد المحافظ دور في تذليل العقبات وتسريع الإنجاز وتمثل ذلك في :

تسهيلات أمنية: كانت هناك تحديات أمنية للجانب الغربي من المصفى المطل على ناحية النخيب فتم تكليف الفوج الرابع لتأمين تلك المنطقة.

تكليف دوريات أمنية لتأمين الحماية لتحركات كوادر الشركة.

تسهيل الإجراءات الإدارية مع دوائر الدولة داخل المحافظة ومنها دائرة العمل والضمان الإجتماعي ودائرة الصحة.





تأمين العمالة الماهرة للشركات
المنفذة من خلال فتح مركز
التدريب المهني التابع لمحافظة
كربلاء المقدسة والذي قام بدور
تدريب وتأهيل الكوادر الفنية
للعمل في المصفاى.

تسهيل الموافقات والإجراءات
واستملاكات الأراضي لمد شبكة
أنابيب المياه من نهر الهندية الى
المصفاى وبطول 10 كم.















ابتداء کربلاء

۲۲۵

حادي عشر تطبيق كربلاء الذكية



كربلاء الذكية
SMART KARBALA

Google Play

Apple Store

أول تطبيق حكومي في كربلاء يُمكن المواطن
من التواصل المباشر مع
مؤسسات الحكومية في المحافظة
بالتحدث والتوجيه والشكاوى ومتابعة حالتها

محافظة كربلاء
مستشاريها
مستشاريها

أطلقت محافظة كربلاء المقدسة أول برنامج ذكي في مجال تقديم الخدمات إلى المواطنين، ويأتي هذا المشروع ضمن منظومة أكبر والهدف هو مدينة كربلاء الذكية (Smart City).

إن تطبيق كربلاء الذكية يصنف بأول خدمة حكومية ذكية في العراق، بعد عمل لسنوات لإكمال قاعدة بيانات كبيرة وأسس وقواعد تضم الدوائر كافة، ويحتوي التطبيق على خدمات عديدة ومهمة للجميع.



من أهم الخدمات هي إمكانية نقل الشكاوى بالصوت والصورة وتحديد الموقع عن طريق الخرائط، إضافة إلى إمكانية متابعة الشكاوى من قبل المواطن حالما يتم وصولها أو تحويلها إلى الدائرة المعنية وأن يتم حلها أو المدة الكافية لإنهائها.



تطبيق خدمة المواطنين المقدم من
محافظة كربلاء المقدسة



Brought to you by UNDP



كربلاء الذكية

عن كربلاء →



Smart Karbala

تم انشاء هذا التطبيق ليتيح لمواطني وزوار كربلاء قناة اتصال مفتوحة مع الجهات الحكومية المختلفة بالمحافظة تمكنهم من تصنيف ملاحظاتهم علي الخدمات وفق القطاع الحكومي وارسالها مدعومة بالصورة والصوت والتعليق والموقع الجغرافي الي الجهة المعنية ليصل صوت المواطنين والزوار من خلال التطبيق لكافة الدوائر الحكومية . تم تدشين هذا التطبيق بمشاركة كوادر من الشباب العراقي ودعم من البرنامج الانمائي للأمم المتحدة



الاقضية →

قضاء المركز
قضاء المركز

قضاء الحر
قضاء الحر

قضاء الحسينية
قضاء الحسينية

قضاء عين التمر
قضاء عين التمر

قضاء الهندية

اختر

نوع الشكوى →



الماء



الصحة



المجاري



الزراعة



التربية



البيئة



الكهرباء



الطرق والجسور
خارج حدود
البلديات

ويستمر الإبداع



إبداع كربلاء

٢٢٥

١١

نصيف جاسم الخطابي